



# Златю Бояджиев

Изготвили:

Жасмина Пържанова и Елена Даракчиева  
Доброволци към Регионална библиотека  
“Николай Вранчев” гр. Смолян

# Кой съм аз?

- Един от най-самобитните български художници на XX век
- Живописец и народен художник
- Герой на социалистическия труд
- Роден на 22-ри октомври 1903 г. в Брезово
- Починал на 2-ри февруари 1976 г. в Пловдив



Кои са моите най-известни  
творби?





„Диптих“ - семеен  
портрет, 1941г.

„Жътва“, 1942г.



„На нивата“, 1942г.



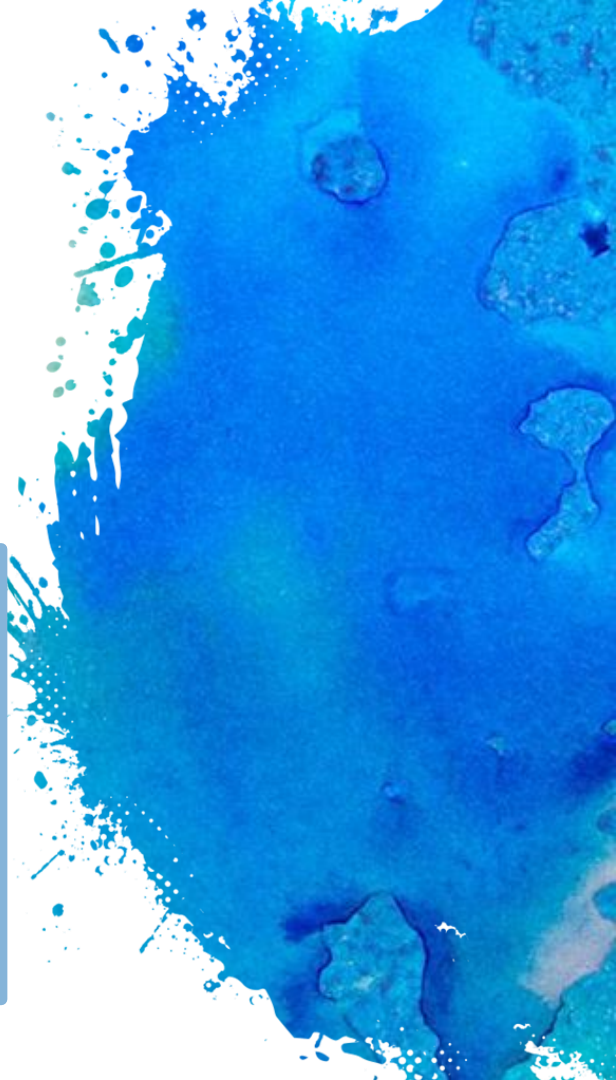
„Баташкото клане“,  
1951г.





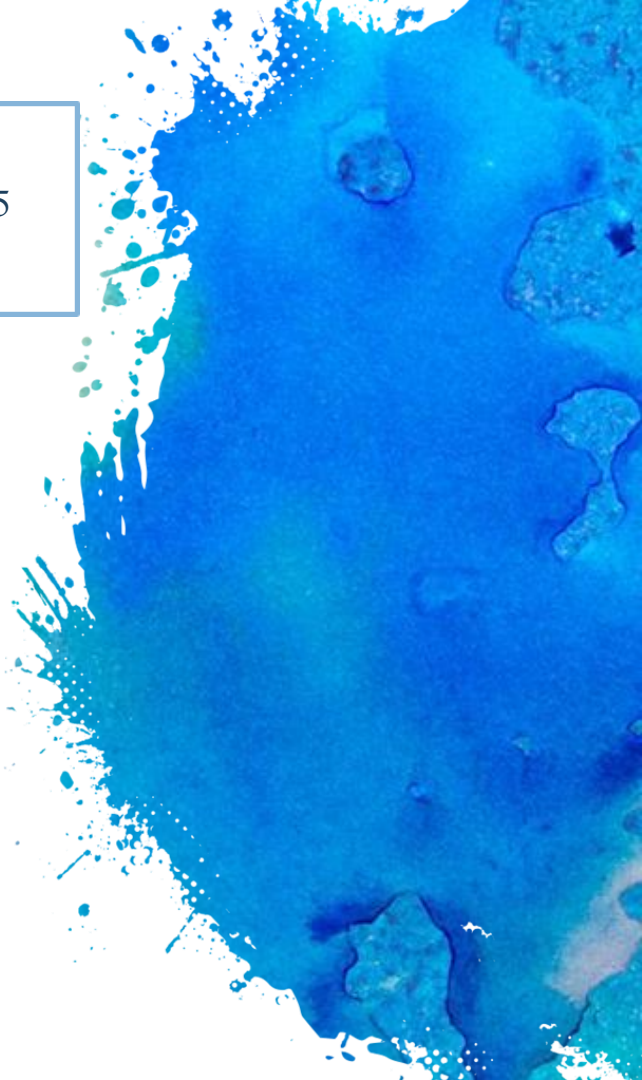
Майката и бащата  
на художника

„Обяд на моето  
семейство“

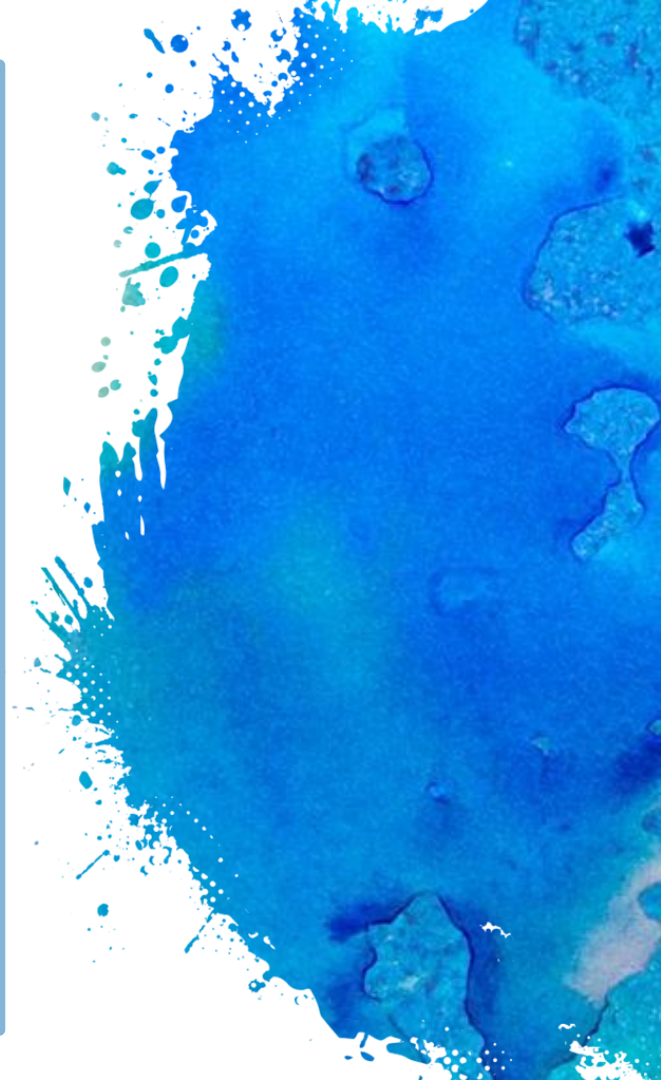
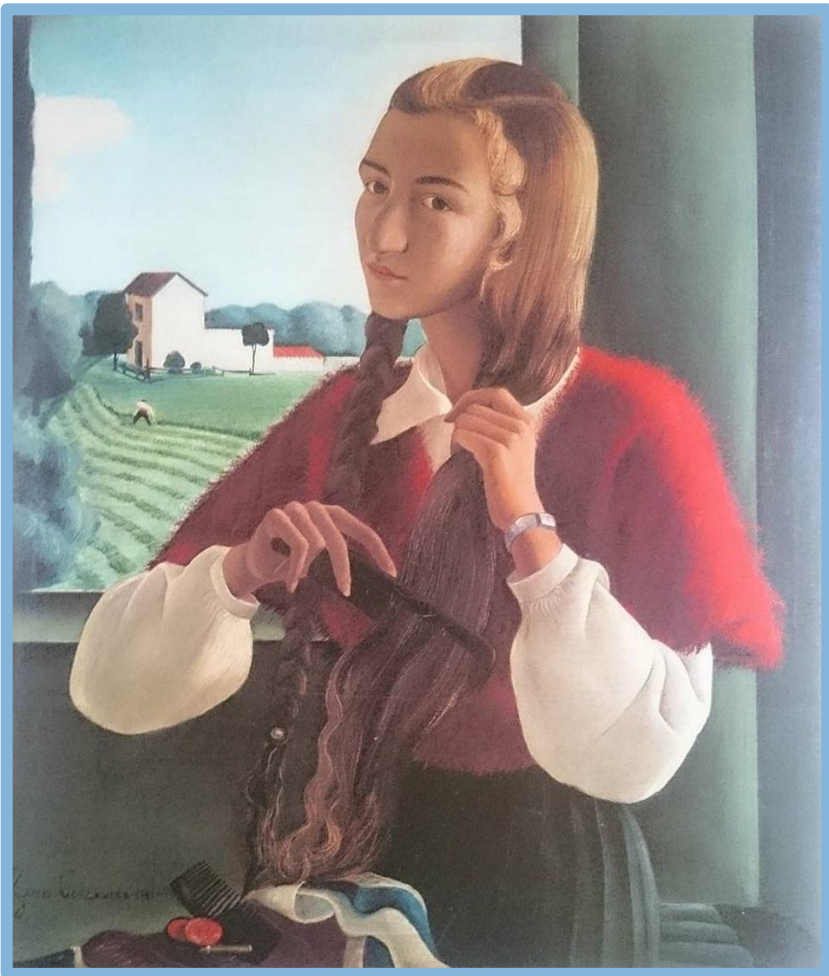


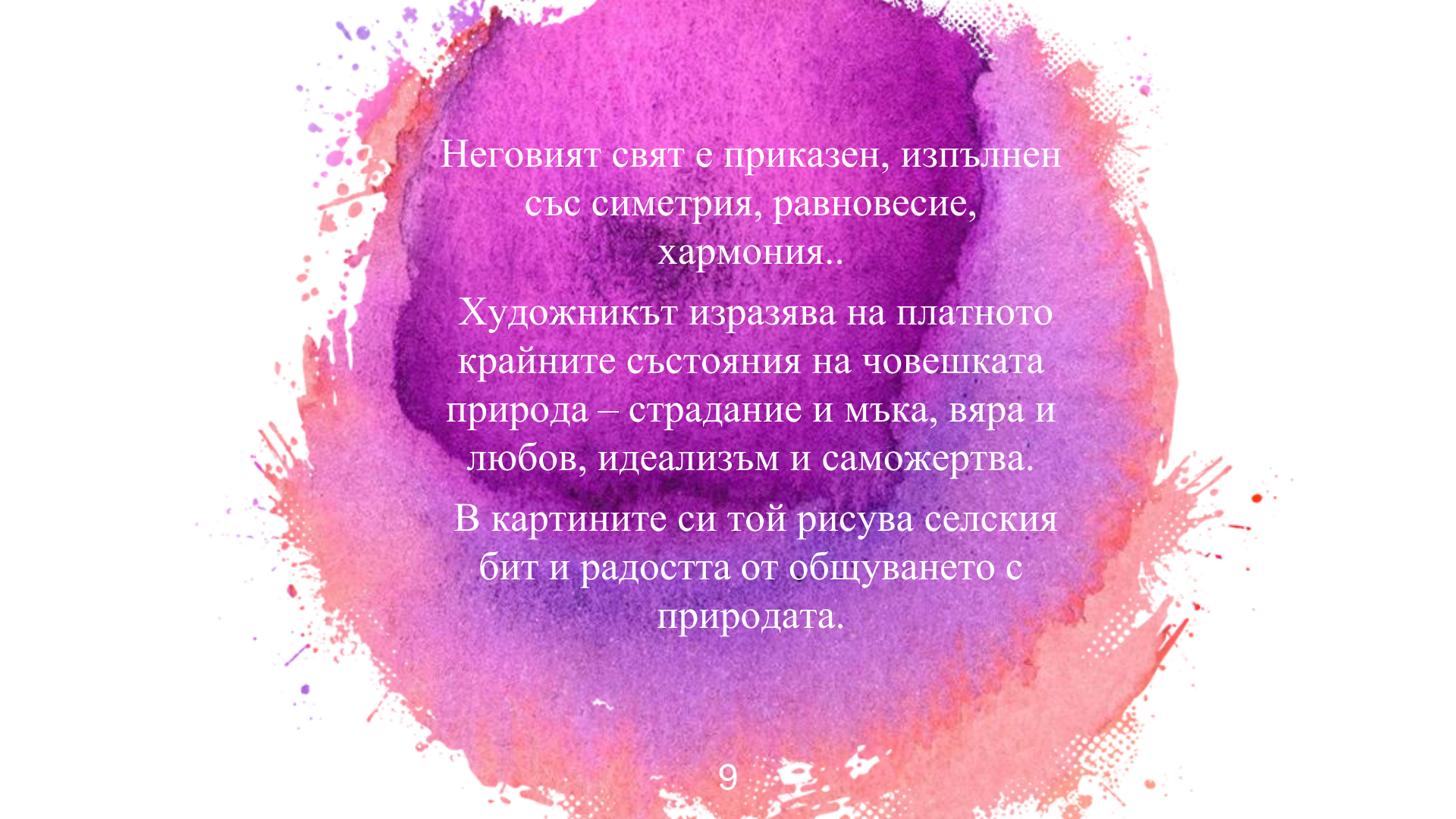


„Свинарка“, 1945



„Ани се реши“,  
1941г.

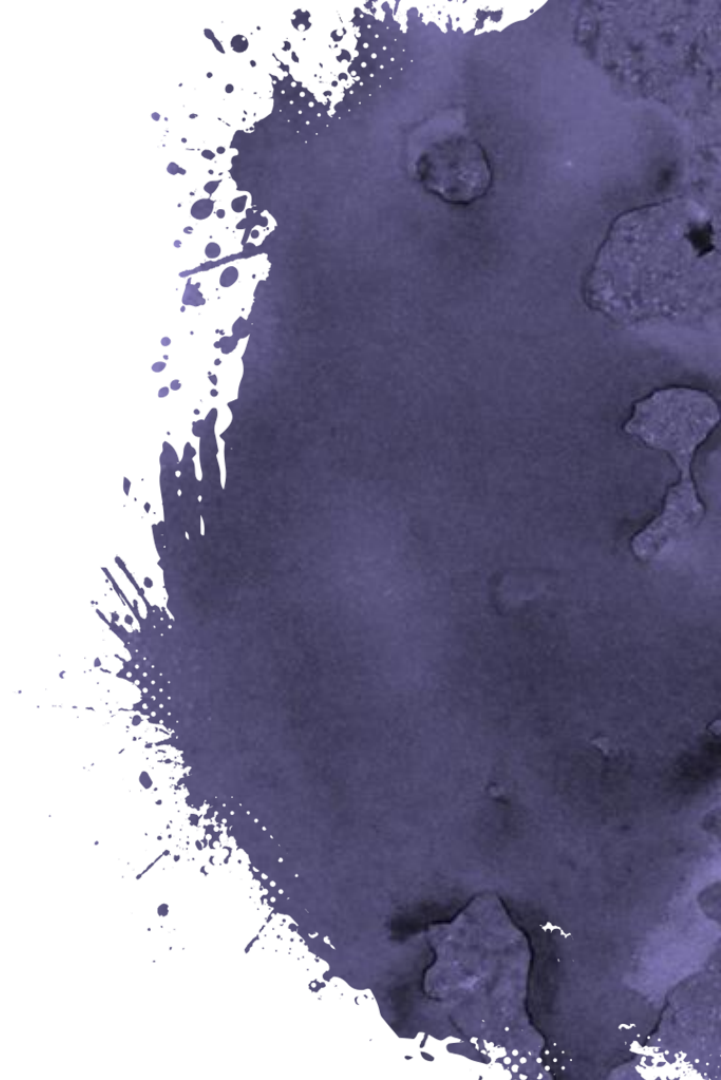
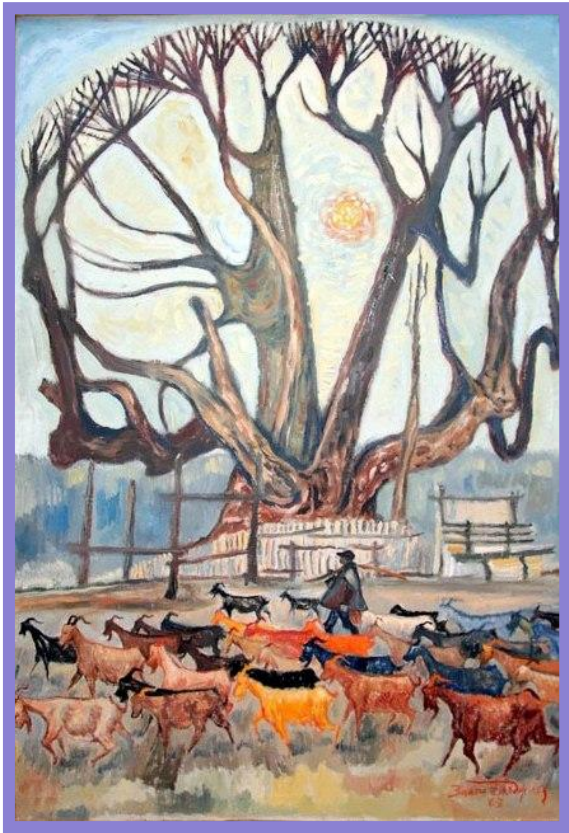


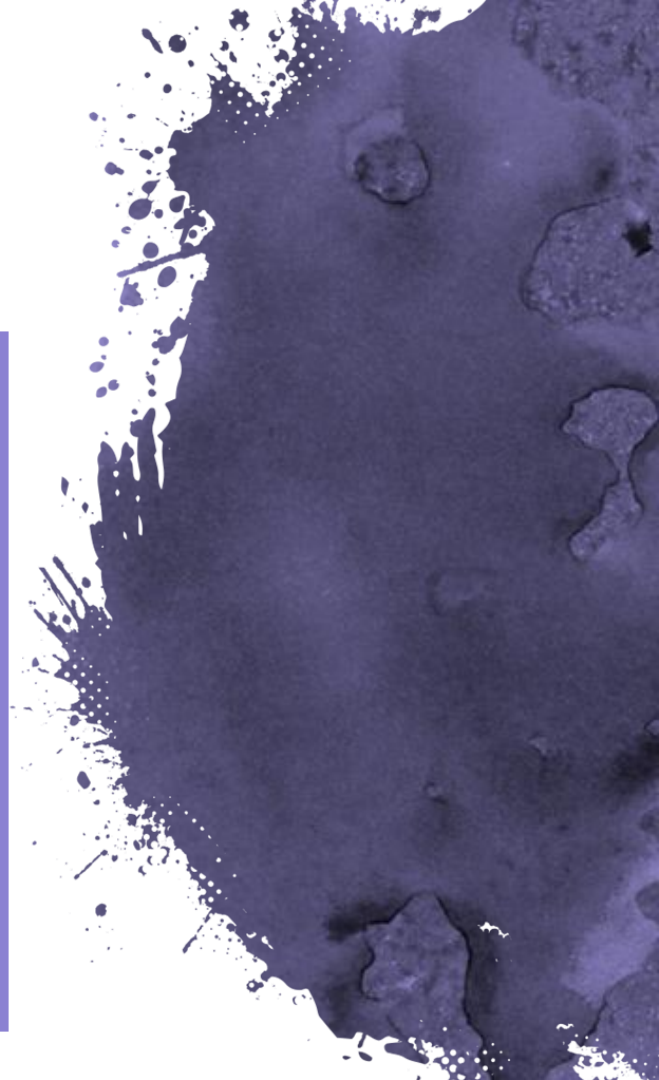
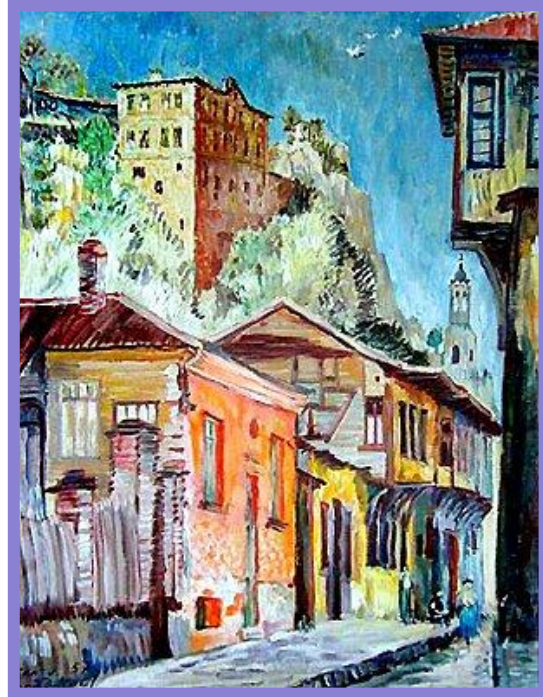


Неговият свят е приказен, изпълнен  
със симетрия, равновесие,  
хармония..

Художникът изразява на платното  
крайните състояния на човешката  
природа – страдание и мъка, вяра и  
любов, идеализъм и саможертва.

В картините си той рисува селския  
бит и радостта от общуването с  
природата.





# Биография

- 1925 – завършва Търговското училище в Пловдив.
- 1926 – рисува в ателието на пловдивския фирмописец Гео Мирчев, където се запознава с Васил Бараков и Давид Перец.
- 1932 – завършва Художествената академия в класа на проф. Цено Тодоров.
- 1934 – учител в прогимназия.
- 1936 – съвместна изложба с Владимир Рилски.
- 1936 – участва в изложбите на Дружеството на южнобългарските художници.
- 1939 – посещава Италия.



В класа на проф. Цено Тодоров се запознава с Васил Бараков и Цанко Лавренов, с които образуват легендарната група Бараците.

„Бараците“

- 1941-1942 – участва в XXIII Международна изложба във Венеция с „Брезовски овчари“ и „Пъдари“. Репродукцията на „Брезовски овчари“ е поместена в специален брой на „Arte mediterranea“, „Пъдари“ е откупена.
- 1943-1944 – художник в Археологическия музей в Пловдив.
- 1945 – рисува миньорите край Перник.
- 1946 – самостоятелна изложба в галерия „Форум“ в София.
- 1946 – заминава с група художници за Румъния.
- 1947 – участва с пет картини в двете съвместни българо-румънски изложби в Букурещ и София.
- 1954 – организира две големи ретроспективни изложби в София и Пловдив.
- 1961 – декември – самостоятелна изложба в Националната галерия.
- 1973 – юбилейна изложба в София.

„Брезовски овчари“,  
1941



„Цигани“

- 1951 – по време на многобройни професионални ангажименти, докато рисува мащабното платно „Баташкото клане“, Златю Бояджиев получава мозъчен кръвоизлив и парализа на дясната половина на тялото. Следва дълго възстановяване, художникът започва да рисува с лявата ръка.
- 1953 – живописва отново с маслени бои, по време на лечението си в балнеосанаториума „Овча купел“ край София.
- 1954 – организира две големи ретроспективни изложби в София и Пловдив.
- 1956-1957 – рисува натюрморти, жанр, който не се открива в творчеството му преди заболяването.
- 1961 – декември – самостоятелна изложба в Националната галерия.
- 1973 – юбилейна изложба в София.



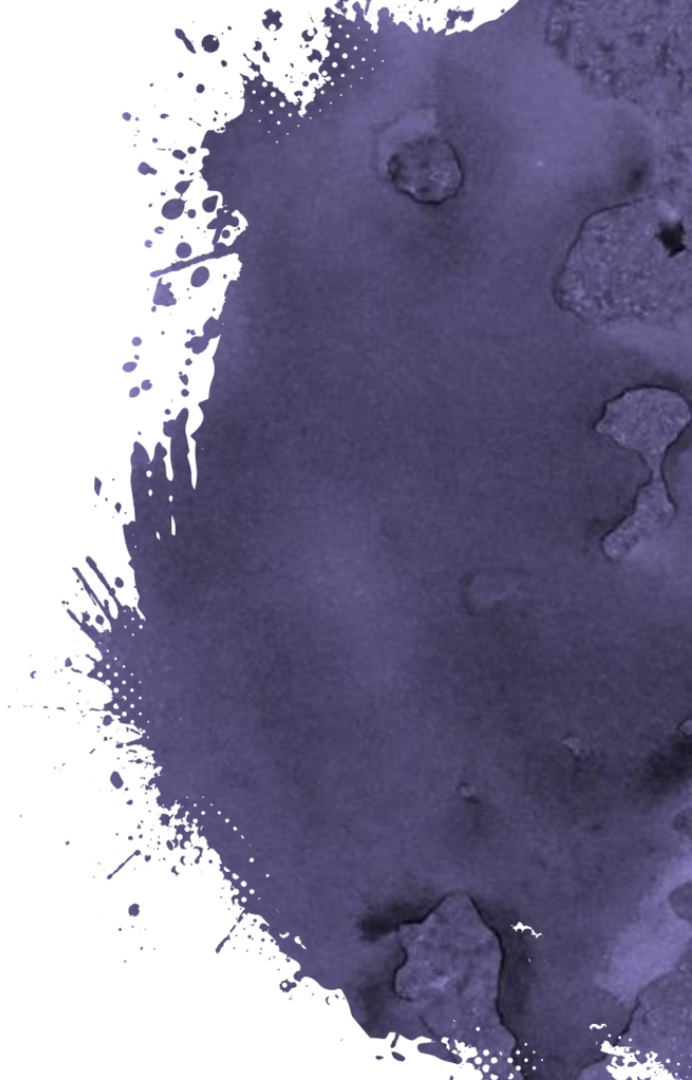


„Хипита“

- Неговото творчество обхваща два основни периода, разделени от 1951г., когато получава тежък инсулт и се парализира дясната му половина. След няколко години започва да рисува с лявата ръка.

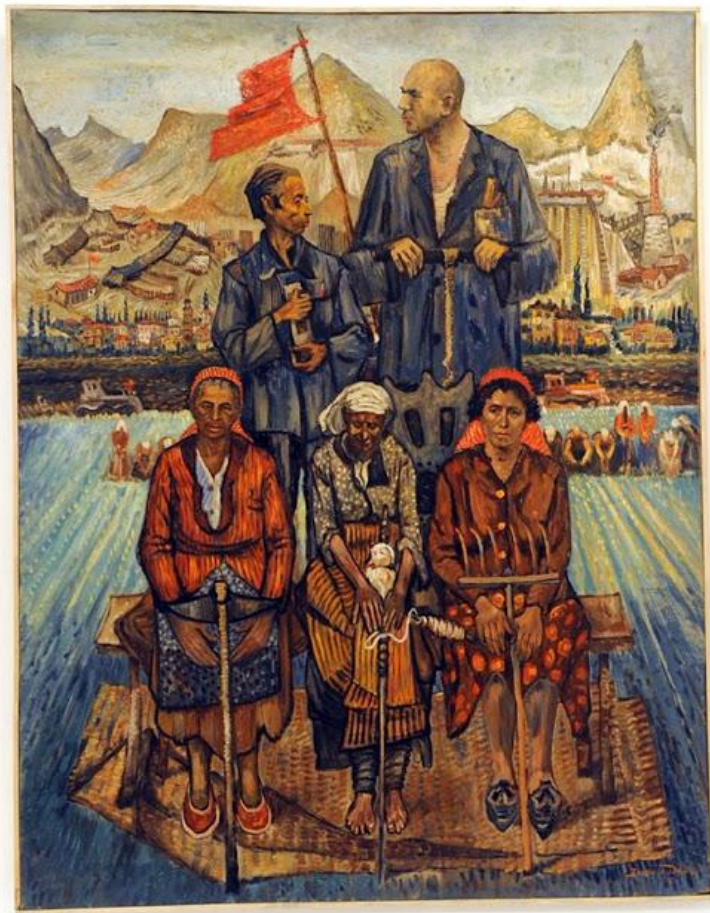
През първия период в творбите на Златю Бояджиев се преплитат различни стилови и художествени похвати. В едни платна той изгражда формата плътно и обобщено, а в други използва някой импресионистични похвати. В битовите картини от този период художникът умело синтезира формата, като изтъква отчетливо отделни детайли, необходими за по пълно разкриване на идейния замисъл: "Брезовски овчари" 1941г., "На нивата" 1943г., "Свинарка" 1945г., "Мини Перник" 1945г., "Бригадири, 1947г. и други. Портретите на Златю Бояджиев се отличават с точен и стегнат рисунък, плътно моделиране на формите и дълбоко вникване в характера на портретувания.

„Мини Перник“, 1945



През втория период, без да губи идейна връзка с предишното си творчество, Златю Бояджиев изразява други страни на своята чувствителност и търси нови пластични решения. Интересът му към селския бит се запазва, но сега художникът отразява и социалистическите преобразования на селото. В картините му навлиза една първична романтика, при която реалното се приплита с чудноватото и приказното. Златю Бояджиев създава стотици композиции, портрети и пейзажи, отличаващи се с подчертана експресия и драматизъм. Някои от творбите му привличат със своята сюжетна занимателност, други са изпълнени със странни образи, често криещи в себе си символичен смисъл.

„Трактористи“

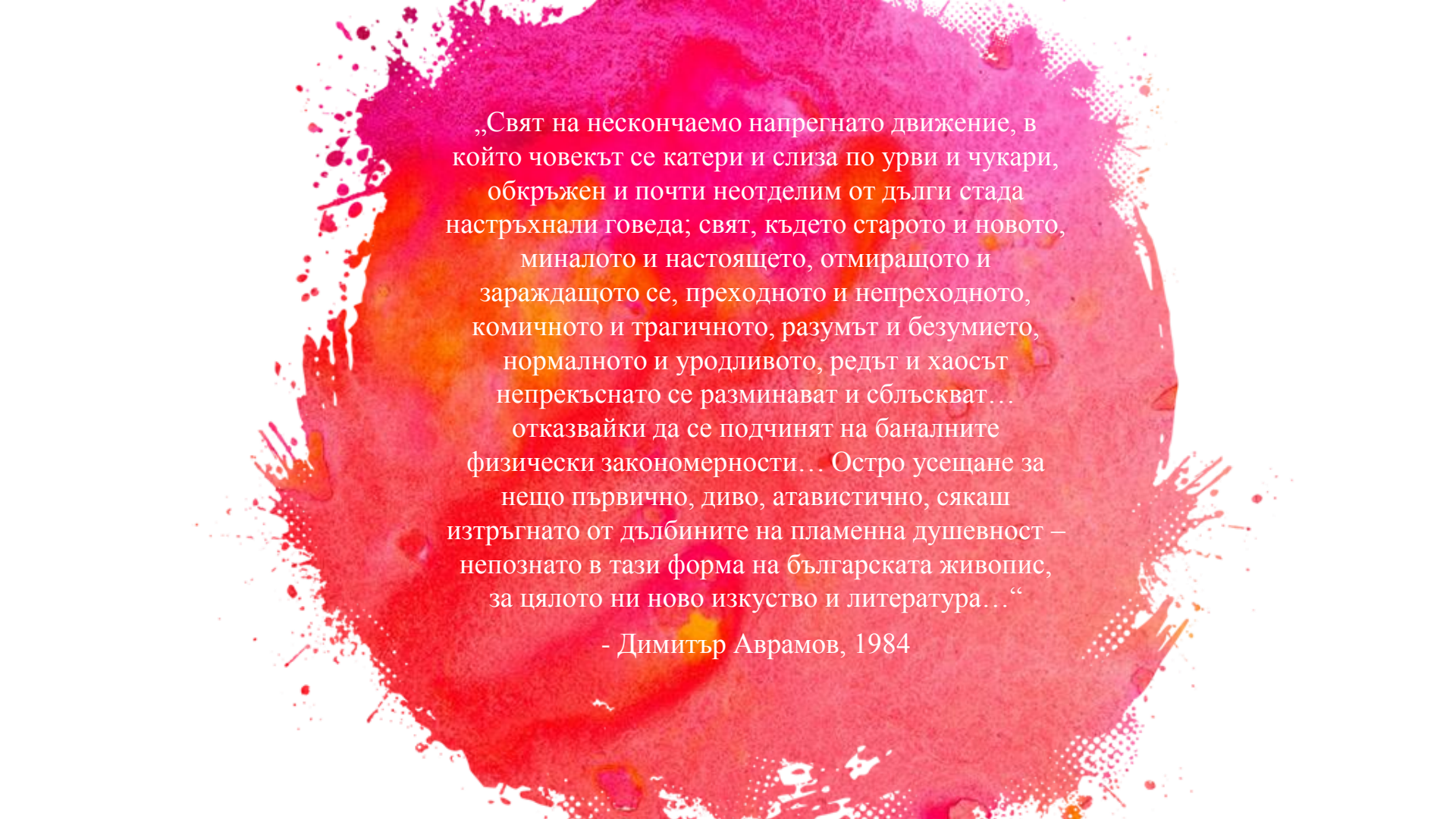


Портретите от втория период са още по - охарактеризирани, понякога и със средствата на гротеската. Живописната му техника през този период се променя. Той изгражда формата, полагайки багрите на дребни цветни маски. Познаването на народния бит и душевността на българина, силата на въображението, богатството и разнообразието на художествените решения са отличителни черти на неговото изкуство.



Портрет на малко  
момиче, 1957



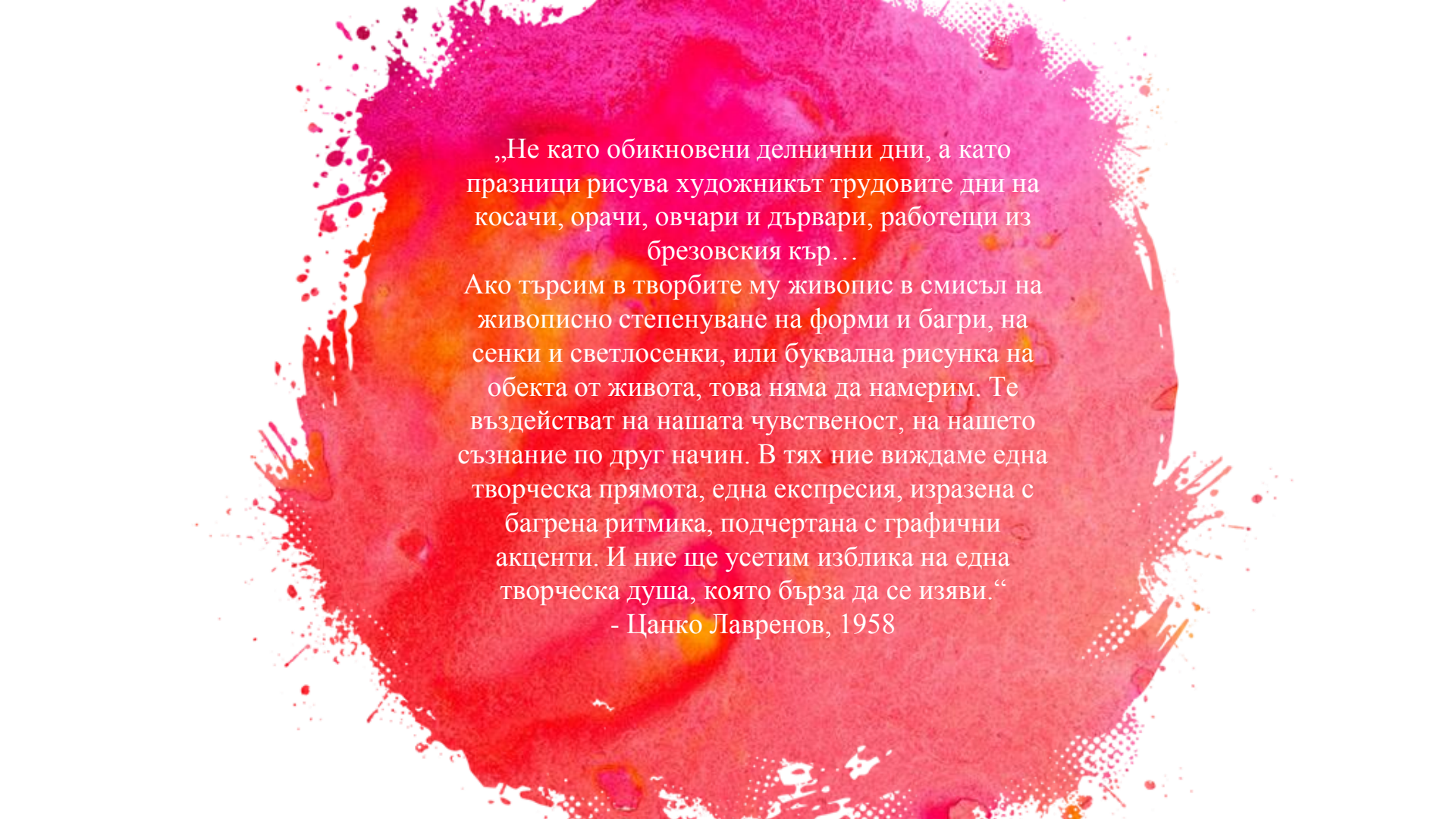


„Свят на нескончаемо напрегнато движение, в който човекът се катери и слиза по урви и чукари, обкръжен и почти неотделим от дълги стада настръхнали говеда; свят, където старото и новото, миналото и настоящето, отмиращото и зараждащото се, преходното и непреходното, комичното и трагичното, разумът и безумието, нормалното и уродливото, редът и хаосът непрекъснато се разминават и сблъскват... отказвайки да се подчинят на баналните физически закономерности... Остро усещане за нещо първично, диво, атавистично, сякаш изтръгнато от дълбините на пламенна душевност – непознато в тази форма на българската живопис, за цялото ни ново изкуство и литература...“

- Димитър Аврамов, 1984



„Морски скали“



„Не като обикновени делнични дни, а като празници рисува художникът трудовите дни на косачи, орачи, овчари и дървари, работещи из брезовския кър...

Ако търсим в творбите му живопис в смисъл на живописно степенуване на форми и багри, на сенки и светлосенки, или буквална рисунка на обекта от живота, това няма да намерим. Те въздействат на нашата чувственост, на нашето съзнание по друг начин. В тях ние виждаме една творческа прямота, една експресия, изразена с багрена ритмика, подчертана с графични акценти. И ние ще усетим изблика на една творческа душа, която бърза да се изяви.“

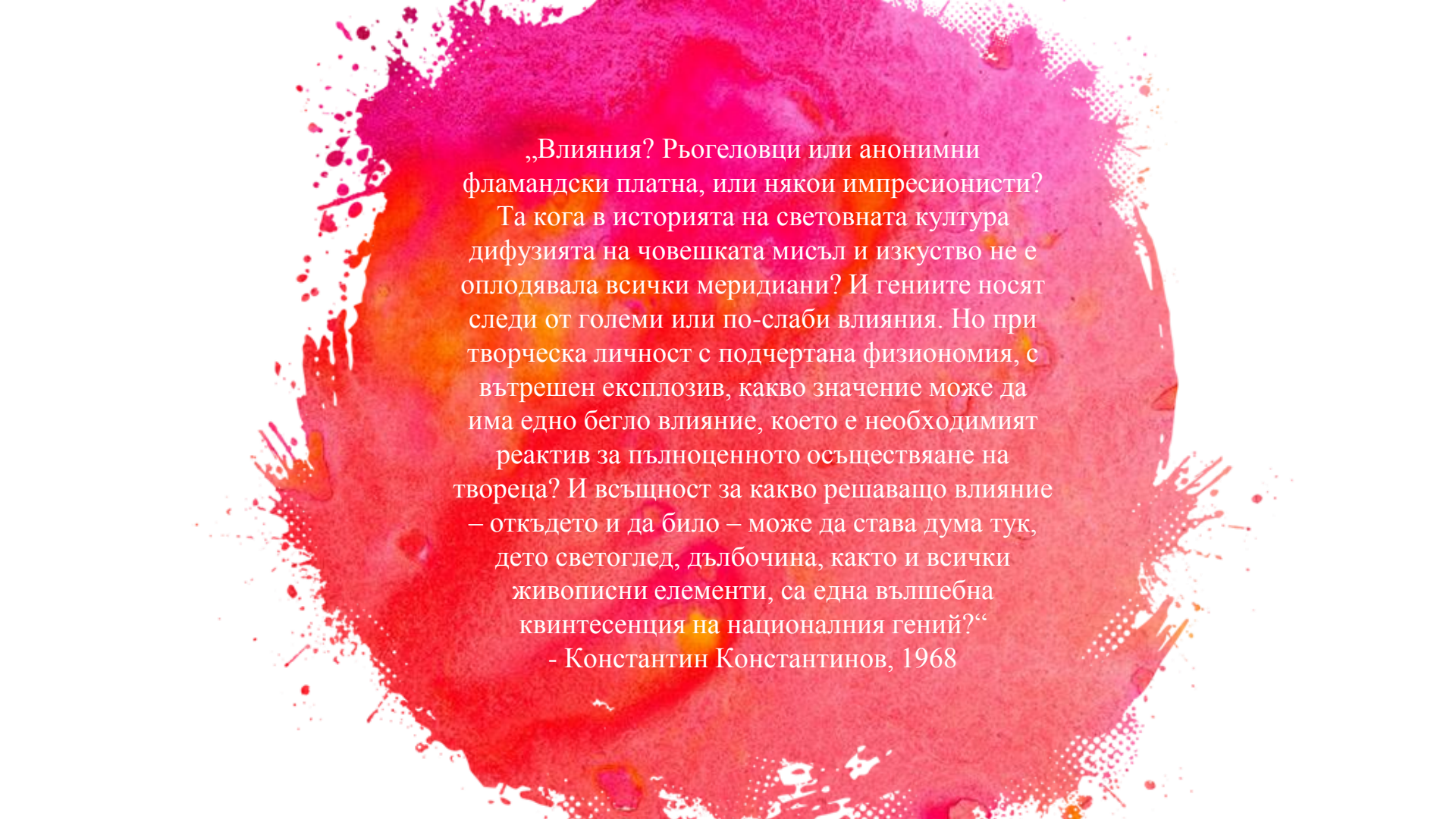
- Цанко Лавренов, 1958



Портрет на Цанко  
Лавренов



Златю Бояджиев и  
Цанко Лавренов



„Влияния? Ръогеловци или анонимни  
фламандски платна, или някои импресионисти?  
Та кога в историята на световната култура  
дифузията на човешката мисъл и изкуство не е  
оплодявала всички меридиани? И гениите носят  
следи от големи или по-слаби влияния. Но при  
творческа личност с подчертана физиономия, с  
вътрешен експлозив, какво значение може да  
има едно бегло влияние, което е необходимият  
реактив за пълноценното осъществяване на  
твореца? И всъщност за какво решаващо влияние  
– откъдето и да било – може да става дума тук,  
дето светоглед, дълбочина, както и всички  
живописни елементи, са една вълшебна  
квинтесенция на националния гений?“  
- Константин Константинов, 1968



- Най-много картини на Златю Бояджиев - 76 бр. има в Галерия „Златю Бояджиев“, находяща се в къщата на д-р Стоян Чомаков, която е национален паметник на културата, в Стария Пловдив.
- След 10 ноември Златю Бояджиев се превръща в мания за колекционерите и е най-често фалшифицираният български художник. Обикновено се имитира втория период на Бояджиев, защото художественото майсторство в първия е недостижимо за фалшификаторите.







„Изкуството отмива от  
душата прахта на  
ежедневието.“

- Пабло Пикасо



# Източници:

- [http://revcultbg.blogspot.bg/2016/09/blog-post\\_18.html](http://revcultbg.blogspot.bg/2016/09/blog-post_18.html)
- <http://www.bulgarica.com/>
- <http://palitrastyle.com>
- <http://www.chitatel.net>